

Regelbetrieb	Wöchentliches Wechselmodell zwischen Präsenz- und Distanzlernen Hygiene und Lüftungskonzept beachten	Distanzlernen (Lock down) Schulschließung oder Quarantäne einzelner Gruppen
<p>Auszüge aus der Ergänzung aus dem Rahmenhygieneplan 4.8.21</p> <p>Veröffentlichung auf Homepage und Information der Eltern in 1. Elternversammlung</p> <p>Elternbrief zur Kenntnisnahme, dass Schüler mit typischen Krankheitssymptomen oder Erkrankungsfällen im direkten Umfeld Kinder nicht in die Schule schicken</p> <p>Schulpflicht</p> <p>Der Aufenthalt und der Besuch von Externen ist auf ein Minimum zu beschränken</p> <p>1,5m Mindestabstand zwischen Lehrkräften und sonstigem Personal</p> <p>Lehrer und Besucher FFP Atemschutzmasken oder</p>	<p>1. Informationsketten: Information durch Gesundheitsamt ←→ SL SL →LK und Gemeinde Hort LK → Eltern per Mail oder telefonisch</p> <p>2. Aufgabensortiment und Lernmanagementsysteme (FK)</p> <ul style="list-style-type: none"> - verständliche, eindeutige sowie abwechslungsreiche Aufgabenstellungen in Absprache mit Fachkonferenzleitungen (siehe Protokolle) - Verknüpfung mit Präsenzunterricht möglich - Vermittlung neuer Lerninhalte lt. schulinternem Lehrplan - Üben und Wiederholen - Berücksichtigung individueller Lernvoraussetzungen - zusätzliche digitale Bereitstellung über Homepage der Schule <p>(Übersendung jeden Freitag an Herrn Busam per Mail bis 19 Uhr –Verantwortlichkeit Klassenlehrkraft/Fachlehrkraft)</p> <p><i>- in der Präsenzzeit werden die Aufgaben – wenn möglich - den Kindern vorab für die Woche des Distanzlernens analog bereitgestellt</i></p> <ul style="list-style-type: none"> - Konferenzen über Microsoft Teams - neues Passwort und Zugang jeder Schüler zu Beginn des Schuljahres 21/22 <p>3. Erfassung technischer Voraussetzungen Im Vorfeld eruieren welche Haushalte nicht digital erreichbar sind (analoge Bereitstellung der Endgeräte)</p>	<p>Maskenpflicht im gesamten Schulgebäude und – gelände für Schüler und Lehrer</p> <p>1. Informationsketten: Information durch Gesundheitsamt ← → SL SL →LK und Gemeinde Hort LK → Eltern per Mail oder telefonisch</p> <p>2. Aufgabensortiment und Lernmanagementsysteme</p> <ul style="list-style-type: none"> - verständliche, eindeutige sowie abwechslungsreiche Aufgabenstellungen - Üben und Wiederholen -Vermittlung neuer Lerninhalte lt. schulinternem Lehrplan - Berücksichtigung individueller Lernvoraussetzungen - <i>digitale Bereitstellung über Homepage der Schule (Übersendung jeden Freitag an Herrn Busam per Mail bis 19 Uhr – Verantwortlichkeit Klassenlehrkraft /Fachlehrkraft)</i> - Konferenzen Microsoft Teams <p>Jeweils 1x pro Tag Videokonferenzen in A und B Gruppe (Umfang je 1,5h) – Verantwortlichkeit Klassenlehrkraft</p> <ul style="list-style-type: none"> - Schüler bzw. <i>Elternhäuser, die digital nicht erreichbar sind, sind dazu verpflichtet sich die Materialien in der Schule – jeweils montags – in der Zeit von 7.00 – 8.00 Uhr abzuholen</i> - digitale Arbeiten können die Schüler - die nicht digital von zu Hause Arbeiten können – bei Bedarf und Sinnhaftigkeit - in Einzelarbeit in der Schule bearbeiten (I Pads stehen zur Verfügung und werden nach Benutzung desinfiziert) – eine telefonische Anmeldung erfolgt durch die Eltern, über das Sekretariat der Schule.

<p>gleichwertige</p> <p>Wechsel von Klassenräumen ist einzugrenzen</p> <p>Fachunterricht kann in Fachräumen stattfinden</p> <p>Hygiene und Lüftungskonzept beachten</p> <p>Fensterlüftung nach jeder Benutzung ist Lüftung zu beachten (Stoßlüftung alle 20min)</p> <p>Arbeitsmittel sind nach jeder Benutzung zu reinigen, ist dies nicht möglich, müssen vor und nach der Benutzung die Hände gründlich mit Seife gewaschen werden (persönliche Zuweisung alternativ)</p> <p>Konferenzen auf notwendiges Maß reduzieren</p> <p>Elternversammlungen nur</p>	<p>durch Klassenlehrkraft beantragen)</p> <p>Die Ausleihe von medialen Endgeräten muss vorab von Eltern –formlos - beantragt werden, schriftlich – im Sekretariat.</p> <p>4. freiwilliger wöchentlicher telefonischer oder digitaler Kontakt mit jeder/m Schüler* im Distanzlernen</p> <p>Grundlage bildet immer ein qualifiziertes Feedback um den individuellen Lernentwicklungsplan zu begleiten und weiterzuentwickeln (Feedbackkultur). Hier können Arbeitsergebnisse individuell besprochen werden. Schüler sammeln ihre Arbeitsergebnisse im dafür eigens angelegten Ordner.</p> <p>5. Leistungsbewertung</p> <p>Notenerteilung findet im Präsenzunterricht statt</p> <p>Erarbeitung neuer Lerngegenstände erfolgt ausschließlich im Präsenzunterricht. Übung, Vertiefung und angeleitete Vorbereitung der Vermittlung von Lerninhalten im Format des Distanzlernens. Die Leistungsbewertung erfolgt auf der Grundlage der gültigen Rahmenlehrpläne sowie der im Unterricht vermittelten Kenntnisse im Präsenzunterricht und Distanzlernen. Sie ist ergebnisorientiert und prozessorientiert</p> <table border="1" data-bbox="501 1161 1182 1273"> <tr> <td>Summative Leistungsbewertung (kann im Distanzlernen vorbereitet werden)</td> </tr> <tr> <td>Vergleichsarbeit; Test, Slek, Klassenarbeit</td> </tr> </table> <p>6. Dokumentation</p> <p>Das Distanzlernen wird analog zum Klassenbuch</p>	Summative Leistungsbewertung (kann im Distanzlernen vorbereitet werden)	Vergleichsarbeit; Test, Slek, Klassenarbeit	<p>3. Einzelberatungen</p> <p>werden in der Schule vor Ort angeboten, dafür legt jede Lehrkraft eine Sprechzeit für die Klasse fest und teilt diese den Eltern und SchülerInnen in den ersten Wochen des Schuljahres mit (SUS in belastenden Lebenslagen sollen hierbei besonders berücksichtigt werden)</p> <p>4. 2x wöchentlicher telefonischer oder digitaler Kontakt mit jeder/m Schüler bei Lockdown oder Quarantäne der gesamten Klasse</p> <p>Grundlage bildet immer ein qualifiziertes Feedback (Dokumentation für jeden einzelnen Schüler) – Abheftung im Portfolio, um den individuellen Lernentwicklungsplan zu begleiten und weiterzuentwickeln. (Feedbackkultur) Hier können Arbeitsergebnisse individuell besprochen werden. Schüler sammeln ihre Arbeitsergebnisse im dafür eigens angelegten Ordner. Die Lehrkräfte fertigen hierzu tabellarisch eine Auflistung an, wann und wie lange bzw. auf welche Art und Weise der Kontakt mit einzelnen Schülern bestand.</p> <p>5. Leistungsbewertung</p> <p>Bei einem eingeschränkten Lockdown wird auf die Notenerteilung im Distanzunterricht verzichtet (max. 14 Tage)</p> <p>Erarbeitung neuer Lerngegenstände erfolgt ausschließlich im Präsenzunterricht. Übung, Vertiefung und angeleitete Vorbereitung der Vermittlung von Lerninhalten im Format des Distanzlernens.</p> <p>- Zweck Aufschluss über den aktuellen Lernstand, Lernentwicklung und aktuelle Förderbedarfe</p> <p>- Leistungen, die im Distanzlernen auf der Grundlage eines entsprechenden schulischen Angebotes erbracht werden, können in</p>
Summative Leistungsbewertung (kann im Distanzlernen vorbereitet werden)				
Vergleichsarbeit; Test, Slek, Klassenarbeit				

dann, wenn sie unabdingbar sind – bevorzugt VK

Lehrer geben den Eltern feste Sprechzeiten bekannt, Eltern vereinbaren **vorab einen Termin per Mail oder Telefon**

Klassenbuch unter Corona Sitzplan einsehbar für Fachlehrkräfte. In Fachräumen sind Banknachbarn aus Stammraum zu berücksichtigen.

Testpflicht jeweils Montag und Dienstag und Freitag Nichtgeimpfte/Genesene

Jeder Schüler erhält – ab dem 15.11.21 - pro Woche 2 Selbsttests, diesen führen Sie bitte zu Hause durch. Die Erziehungsberechtigten, werden gebeten, der Schule freiwillig zu bestätigen, dass der

dokumentiert (Teilnahme/Kontakt und Unterrichtsinhalte). Hierzu wird ein Extrabeiheft zum Klassenbuch von jeder Klassenlehrkraft geführt und wird dem Klassenbuch beigelegt.

7. Konferenztermine für Distanzlergruppe
(Microsoft Teams) werden per Mail an die Eltern gesendet und auf der Homepage unter dem Menü „Aufgaben für Distanzlernen“ der jeweiligen Klasse angezeigt
(Herr Busam – verantwortlich Klassenlehrkraft oder Stellvertreter)

8. Einteilung der Lerngruppen
Erfolgt zu Beginn des Schuljahres . Einzelne Klassen werden in A und B Gruppen aufgeteilt. (Achtung Geschwisterkinder berücksichtigen).
2. Die Aufteilung ist den SchülerInnen und Erziehungsberechtigten zu Beginn des Schuljahres schriftlich mitzuteilen und ist ebenfalls im Klassenbuch schriftlich hinter der Namensliste hinterlegt.
3. Die Einteilung übernimmt die Klassenlehrkraft und die SI überprüft die Einteilung, die Entscheidung ist nicht anzuzweifeln.

9. Unterrichtsorganisation
Wechsel in A und B Gruppen (wöchentlich)
Kl. 1/2
Unterricht lt. Studententafel
21 h nach normalem Stundenplan
Kl.3/4
Unterricht lt. Studententafel
25 h nach normalem Stundenplan

die abschließende Leistungsbewertung eingehen, wenn:

a.) dies den SchülerInnen vorher bekannt gegeben wurde.
b.) eine mögliche Unterstützung durch Dritte im Rahmen der -- Gewichtung der errichteten Note gegenüber allen sonstigen Noten berücksichtigt wird.

Gewährleistung einer rechtzeitigen Ankündigung der zu erbringenden Leistungsnachweise, Offenlegung der Bewertungsmaßstäbe und eine aussagekräftige Leistungsrückmeldung, welche die Kompetenzentwicklung aufzeigt, sind **Grundvoraussetzungen für die Leistungsbewertung im Distanzlernformat.**
Die Leistungsbewertung erfolgt auf der Grundlage der gültigen Rahmenlehrpläne sowie der im Unterricht vermittelten Kenntnisse im Präsenzunterricht und Distanzlernen. Sie ist ergebnisorientiert und prozessorientiert.

Summative Leistungsbewertung (kann im Distanzlernen vorbereitet werden)	Formative Leistungsbewertung (Distanzlernen)
Vergleichsarbeit; Test, Slek, Klassenarbeit	Portfolio, Lerntagebuch, kriteriengeleitete Selbst- und Fremdeinschätzung, Beobachtung, kontinuierliches Feedback, Lernangebote mit Selbstkontrolle, Prozessberichte, Exposés, Dokumentationen

6. Dokumentation
Das Distanzlernen wird wie analog zum Klassenbuch dokumentiert (Teilnahme/Kontakt und Unterrichtsinhalte). Hierzu wird ein Extrabeiheft zum Klassenbuch von jeder Klassenlehrkraft geführt und

<p>Test negativ war. Ein entsprechendes Formular ist als Anlage beigefügt. Ist der Test positiv, nehmen die betreffenden Schüler erst dann wieder am Unterricht teil, wenn durch einen PCR-Test das Ergebnis des Selbsttests falsifiziert wurde. Die Erziehungsberechtigten sind gebeten, die Schulleitung über das positive Ergebnis eines Selbsttests und das Ergebnis der Überprüfung durch einen PCR-Test zu informieren. Die Erziehungsberechtigten sind verpflichtet, die positiven Ergebnisse unverzüglich dem zuständigen Gesundheitsamt zu melden.</p> <p>Testung Lehrkräfte Lehrkräfte und sonstiges pädagogisches Personal werden ab dem</p>	<p>Kl.5/6 jeweils Unterricht nach normalem Stundenplan 31h -Änderungen nur nach Absprache mit SR Frau Sigel- Es werden weiterhin Aufgaben zur Bearbeitung zur Verfügung gestellt für die Distanzgruppe.</p> <p>Termine für Videokonferenzen werden vorzeitig durch die jeweilige Klassenlehrkraft festgelegt. Diese sendet den Stundenplan und die Termine für die Videokonferenzen an die jeweiligen Eltern per Mail zu (+Homepage). Pausen finden regulär statt (Belehrung des Abstands und der Einhaltung der Gruppen und Klassen aktenkundig), Schüler haben einen festen Sitzplatz zugewiesen bekommen (Klassenlehrkraft), Sitzpläne <i>sind im Klassenbuch unter Corona Sitzplan</i> einsehbar für Fachlehrkräfte. In Fachräumen sind Banknachbarn aus Stammraum zu berücksichtigen.</p> <p>10. Fördergruppen in kleinen Gruppen werden nach Meldung der Klassenlehrkraft installiert - wenn Deckung der Notbetreuung gewährleistet ist (jahrgangsübergreifend) und finden in der Schule statt. Diese Kleingruppe wird durch Nutzung der Förderstunden bzw. des Überhanges betreut. Einteilung übernimmt SL.</p> <p>11. Kommunikation Hort /Schule Die Kommunikation Hort /Schule erfolgt über die Leitung beider Institutionen (telefonisch). Träger wird durch beide Leiter informiert.</p> <p>12. Notbetreuung - Kritische Infrastrukturen</p>	<p>wird dem Klassenbuch beigefügt, so dass die Lerninhalte dokumentiert werden.</p> <p>8. Die Ausleihe von medialen Endgeräten muss vorab von Eltern –formlos - beantragt werden, schriftlich – im Sekretariat.</p> <p>9. Konferenztermine (z.B. Zoom /Microsoft Teams) werden per Mail an die Eltern gesendet und auf der Homepage unter dem Menü „Aufgaben für Distanzlernen“ der jeweiligen Klasse angezeigt (Herr Busam – verantwortlich Klassenlehrkraft oder Stellvertreter)</p> <p>10. Fördergruppen in kleinen Gruppen werden nach Meldung der Klassenlehrkraft installiert - wenn Deckung der Notbetreuung gewährleistet ist (jahrgangsübergreifend) und finden in der Schule statt. Diese Kleingruppe wird durch Nutzung der Förderstunden bzw. des Überhanges betreut. Einteilung übernimmt SL. Zeitumfang (2h – 8.00 - 10.30 Uhr)</p> <p>11. Kommunikation Hort /Schule Die Kommunikation Hort /Schule erfolgt über die Leitung beider Institutionen (telefonisch). Träger wird durch beide Leiter informiert.</p> <p>12. Notbetreuung - Kritische Infrastrukturen Einen Anspruch auf eine Notbetreuung haben Kinder, die aus Gründen der Wahrung des Kindeswohls zu betreuen sind sowie Kinder, deren beide Personensorgeberechtigten in nachfolgenden kritischen Infrastrukturbereichen innerhalb oder außerhalb des Landes Brandenburg beschäftigt sind, soweit eine häusliche oder sonstige individuelle oder private Betreuung nicht organisiert werden kann.</p>
--	--	---

<p>15.11.2021 verpflichtet 3x pro Woche einen Selbsttest durchzuführen (außer vollständig Geimpfte oder Genesene) und bei positivem Befund sofort der SL zu melden, sie bleiben der Schule bei positivem Befund ebenfalls fern und melden es dem Gesundheitsamt. SL ebenfalls.</p>	<p>Einen Anspruch auf eine Notbetreuung haben Kinder, die aus Gründen der Wahrung des Kindeswohls zu betreuen sind sowie Kinder, deren beide Personensorgeberechtigten in nachfolgenden kritischen Infrastrukturbereichen innerhalb oder außerhalb des Landes Brandenburg beschäftigt sind, soweit eine häusliche oder sonstige individuelle oder private Betreuung nicht organisiert werden kann.</p> <p>Kinder haben grundsätzlich einen Anspruch auf eine Notbetreuung, wenn eine sorgeberechtigte Person im stationären oder ambulanten medizinischen oder pflegerischen Bereich tätig ist Anträge sind in der Schule oder in der Gemeinde abzugeben. (Speziell geklärt in der aktuellen Eindämmungsverordnung)</p> <p>Erfolgt in der Jahrgangsstufe 1-4 (Gruppenbildung in Jahrgangstufen) mit festen Räumlichkeiten, Abstand ist einzuhalten 1,5m, Notbetreuung umfasst die Unterrichtszeit (15 min vor und nach Unterrichtszeit ist die Aufsicht durch Nichtklassenlehrkräfte zu gewährleisten)</p> <ul style="list-style-type: none"> die Zusammensetzung der Gruppen und der zugewiesenen Betreuer ist tagaktuell zu dokumentieren (Namen der Kinder und der Betreuungszeiten, Namen der Betreuer und der Einsatzzeiten). 	<p>(Speziell geklärt in der aktuellen Eindämmungsverordnung)</p> <p>Kinder haben grundsätzlich einen Anspruch auf eine Notbetreuung, wenn eine sorgeberechtigte Person im stationären oder ambulanten medizinischen oder pflegerischen Bereich tätig ist. Dieser Anspruch besteht auch für Kinder der fünften und sechsten Jahrgangsstufe.</p> <p>Anträge sind in der Gemeinde abzugeben.</p> <p>Erfolgt in der Jahrgangsstufe 1-4 (Gruppenbildung in Jahrgangstufen) mit festen Räumlichkeiten , Abstand ist einzuhalten 1,5m, Notbetreuung umfasst die Unterrichtszeit (15 min vor und nach Unterrichtszeit ist die Aufsicht durch Nichtklassenlehrkräfte zu gewährleisten)</p> <ul style="list-style-type: none"> die Zusammensetzung der Gruppen und der zugewiesenen Betreuer ist tagaktuell zu dokumentieren (Namen der Kinder und der Betreuungszeiten, Namen der Betreuer und der Einsatzzeiten). <p>Testung Kinder Jeder Schüler erhält – ab dem 15.11.21 - pro Woche 3 Selbsttests, diesen führen Sie bitte zu Hause durch (MONTAG/MITTWOCH und FREITAG). Die Erziehungsberechtigten, werden gebeten, der Schule freiwillig zu bestätigen, dass der Test negativ war. Ein entsprechendes Formular ist als Anlage beigefügt. Ist der Test positiv, nehmen die betreffenden Schüler erst dann wieder am Unterricht teil, wenn durch einen PCR-Test das Ergebnis des Selbsttests falsifiziert wurde. Die Erziehungsberechtigten sind gebeten, die Schulleitung über das</p>
--	---	---

Die Notbetreuungskinder werden in einer Lerngruppe bis max. 15 Kindern zusammengefasst, wenn ausreichend Platz ist – auch räumlich getrennt. Teilungsstunden der Lehrkräfte werden dazu verwendet. Die freiwillige Bereitschaft der Kollegen besteht.

Testung Kinder

Jeder Schüler erhält – ab dem 15.11.21 - pro Woche 3 Selbsttests, diesen führen Sie bitte zu Hause durch (MONTAG/MITTWOCH und FREITAG).

Die Erziehungsberechtigten, werden gebeten, der Schule freiwillig zu bestätigen, dass der Test negativ war. Ein entsprechendes Formular ist als Anlage beigelegt.

Ist der Test positiv, nehmen die betreffenden Schüler erst dann wieder am Unterricht teil, wenn durch einen PCR-Test das Ergebnis des Selbsttests falsifiziert wurde.

Die Erziehungsberechtigten sind gebeten, die Schulleitung über das positive Ergebnis eines Selbsttests und das Ergebnis der Überprüfung durch einen PCR-Test zu informieren. Die Erziehungsberechtigten sind verpflichtet, die positiven Ergebnisse unverzüglich dem zuständigen Gesundheitsamt zu melden.

Testung Lehrkräfte

Lehrkräfte und sonstiges pädagogisches Personal werden ab dem 15.11.2021 verpflichtet 3x (MO/MI/FR) pro Woche einen Selbsttest durchzuführen (außer vollständig Geimpfte oder Genesene) und bei positivem Befund sofort der SL zu melden, sie bleiben der Schule bei positivem Befund ebenfalls fern und melden es dem Gesundheitsamt. SL ebenfalls.

positive Ergebnis eines Selbsttests und das Ergebnis der Überprüfung durch einen PCR-Test zu informieren. Die Erziehungsberechtigten sind verpflichtet, die positiven Ergebnisse unverzüglich dem zuständigen Gesundheitsamt zu melden.

Testung Lehrkräfte

Lehrkräfte und sonstiges pädagogisches Personal werden ab dem 15.11.2021 verpflichtet 3x (MO/MI/FR) pro Woche einen Selbsttest durchzuführen (außer vollständig Geimpfte oder Genesene) und bei positivem Befund sofort der SL zu melden, sie bleiben der Schule bei positivem Befund ebenfalls fern und melden es dem Gesundheitsamt. SL ebenfalls.

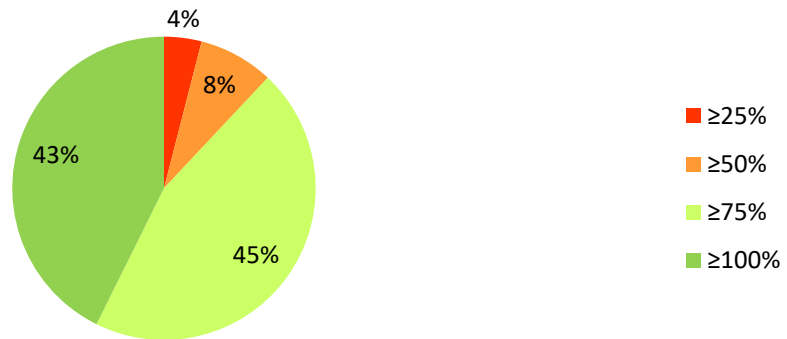
Evaluation Distanzunterricht

8.2.2021

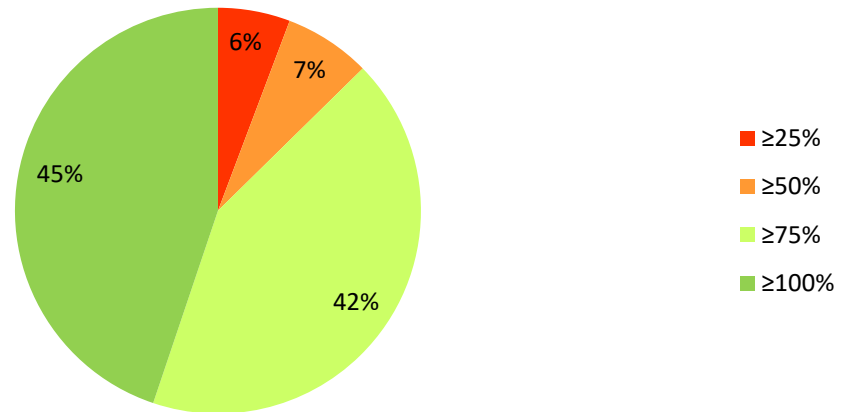
Gesamte Schule

	≥ 25%	≥ 50%	≥ 75%	≥ 100%
Fühlen Sie sich durch die verbesserten organisatorischen Maßnahmen der Schule sinnvoller unterstützt, als in der ersten Lockdownphase?	3	6	34	32
Wie zufrieden sind Sie mit der Onlinepräsenz der Schule - Lernplattform Teams?	5	6	37	39
Wie zufrieden sind Sie mit der Onlinepräsenz der Schule - Gestaltung / Übersichtlichkeit der Schulhomepage?	1	13	32	41
Ist die Anzahl der Videokonferenzen aus Ihrer Sicht angemessen?	4	22	27	34
Sind die Videokonferenzen hilfreich zur Unterstützung des Lernprozesses Ihrer Kinder und der Bewältigung der Aufgaben?	5	16	31	37

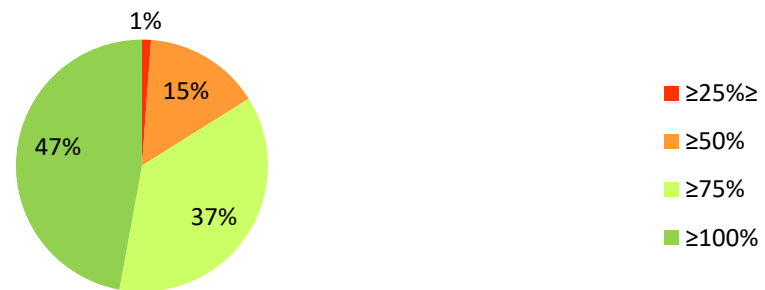
Fühlen Sie sich durch die verbesserten organisatorischen Maßnahmen der Schule sinnvoller unterstützt, als in der ersten Lockdownphase?



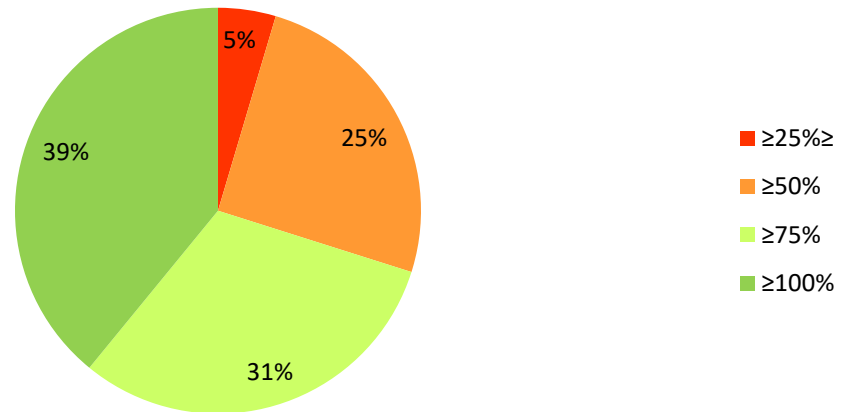
Wie zufrieden sind Sie mit der Onlinepräsenz der Schule - Lernplattform Teams?



**Wie zufrieden sind Sie mit der Onlinepräsenz
der Schule
- Gestaltung / Übersichtlichkeit der
Schulhomepage?**



Ist die Anzahl der Videokonferenzen aus Ihrer Sicht angemessen?



**Sind die Videokonferenzen hilfreich zur
Unterstützung des Lernprozesses Ihrer Kinder
und der Bewältigung der Aufgaben?**

